

**DOSSIER
DE PRESSE**

**29 juin
2024**

**5 jan.
2025**

À TRAVERS CHAMPS

MODERNITÉ et RURALITÉ
dans la collection du Centre Pompidou

MUSÉE CROZATIER



...
**Braque
Chagall
Dubuffet
Dufy
Kandinsky
Malevitch**

le PUY en
VELAY

CAPITALE DES CHEMINS
DE SAINT-JACQUES
UNESCO



ORGANISÉE PAR

Centre
Pompidou



Agglo le PUY
en VELAY



SOMMAIRE

COMMUNIQUÉ DE SYNTHÈSE / p. 3

LISTE DES ŒUVRES SELON LE PARCOURS / p. 5

FOCUS SUR... QUELQUES ŒUVRES / p. 12

LE CATALOGUE / p. 17

AUTOUR DE L'EXPOSITION / p. 19

LES MUSÉES / p. 23

LES PARTENAIRES & MÉCÈNES / p. 24

L'EXPOSITION EN BREF ET PRATIQUE / p. 26

VISUELS PRESSE / p. 27



COMMUNIQUÉ

de synthèse

À TRAVERS CHAMPS MODERNITÉ ET RURALITÉ DANS LA COLLECTION DU CENTRE POMPIDOU

Une exposition coorganisée par le Musée Crozatier et le Centre Pompidou

29 JUIN 2024 – 5 JANVIER 2025
Musée Crozatier – Le Puy-en-Velay – Haute-Loire
– Région Auvergne-Rhône-Alpes

COMMISSARIAT GÉNÉRAL

Maud Leyoudec, conservatrice en chef du patrimoine, directrice du Musée Crozatier et du Pays d'art et d'histoire du Puy-en-Velay

COMMISSARIAT SCIENTIFIQUE

Christian Briend, conservateur général du patrimoine, chef du Service des collections modernes, Centre Pompidou – Musée national d'art moderne
Nathalie Ernoult, attachée de conservation au Service des collections modernes, Centre Pompidou – Musée national d'art moderne

Une exposition inédite et d'envergure nationale en collaboration avec le Centre Pompidou.

Après l'exposition *Autoportraits. De Cézanne à Van Gogh* en partenariat avec le musée d'Orsay qui avait remporté un vif succès en 2023 avec plus de 57 500 visiteurs, le Musée Crozatier accueille à nouveau une célèbre institution culturelle, le Centre Pompidou !

Pour beaucoup, l'histoire de l'art moderne, tel qu'il s'est développé à partir du début du XX^e siècle, est étroitement associée à la réalité urbaine, ses principaux protagonistes étant rattachés à l'univers des villes, alors en plein essor. Ainsi, par les thématiques abordées et leur iconographie citadine, cubistes et futuristes n'ont guère échappé à leur emprise, tout comme d'autres mouvements postérieurs. C'est dire l'intérêt de l'exposition *À travers champs, modernité et ruralité dans la collection du Centre Pompidou*, qui propose d'aborder un sujet rarement traité pour les périodes qui nous intéressent, en mettant l'accent sur une part non négligeable de l'inspiration des artistes du XX^e siècle.

L'exposition *À travers champs* explore l'univers de la ruralité à travers le regard des peintres et des photographes du XX^e siècle. Cette exposition thématique comprend quatre sections tour à tour consacrées à la représentation des acteurs du monde paysan, à celle, souvent stylisée, des travaux agricoles, ainsi qu'à la manière de décrire un espace rural fortement structuré qui peut inciter certains artistes modernes et contemporains à en révéler les potentialités abstraites.

Fruit d'une collaboration exceptionnelle entre le Centre Pompidou – Musée national d'art moderne et le Musée Crozatier, cette exposition inédite rassemble plus de 70 œuvres datées de 1904 à 2015. De Georges Braque à Joan Mitchell, en passant par Marc Chagall, Raoul Dufy, Vassily Kandinsky ou Kasimir Malevitch, trente-trois peintres et photographes majeurs rendent compte d'un monde en constante évolution, marqué notamment par le passage du travail manuel à l'industrialisation.

La sélection des œuvres exposées permet également de revisiter sous un nouveau jour les différents courants artistiques de cette période effervescente.

L'exposition ouverte durant toutes les vacances scolaires 7 jours sur 7*, propose de nombreux supports de médiation pour faciliter la visite d'un public familial. Un catalogue réalisé en co-édition avec le Centre Pompidou, le Musée Crozatier et Faton, ainsi qu'un riche programme culturel (visites commentées, cours, conférences, spectacle vivant, ateliers pour le jeune public...) accompagnent cette manifestation.

En complément de cette exposition, le Musée valorise plusieurs de ses collections patrimoniales sur des thématiques liées à la ruralité au fil de son parcours permanent.

* 6 jours sur 7 sur les autres périodes.

← Raoul DUFY, *Dépiquage* (détail), 1953
Huile sur toile, 129 x 161 cm
Legs Emilienne Dufy, 1963. Inv. AM 4132 P
En dépôt au musée d'art moderne et contemporain de Saint-Étienne Métropole



LISTE DES ŒUVRES

selon le parcours

* Toutes les œuvres sont conservées au Centre Pompidou, Musée national d'art moderne / CCI.

** Les dessins et certaines photographiques feront l'objet d'une rotation à mi-exposition.

FIGURES DU MONDE PAYSAN

Julio González

Barcelone (Espagne), 1876 - Arcueil, 1942

Paysanne à la chèvre, 1906

Huile sur toile, 54 x 38 cm

Don Roberta González, 1964. Inv. AM 4233 P

Trois paysannes, 1925 - 1926

Huile sur toile, 27 x 22 cm

Don Roberta González, 1964. Inv. AM 4235 P

Georges Dorignac

Bordeaux, 1879 - Paris, 1925

Femme à la houe, 1912

Sanguine sur papier contrecollé sur carton, 48,3 x 61,9 cm

Achat de l'État, 1913 ; attribution, 1913. Inv. LUX.0.270 D

Les Laveuses, 1917 - 1918

Mine graphite et fusain sur papier contrecollé sur carton, 101 x 107,5 cm

Achat de l'État, 1918 ; attribution, 1920. Inv. LUX.0.268 D

August Sander

Herdorf (Allemagne), 1876 - Cologne (Allemagne), 1964

Jeunes paysans allant danser, Westerwald, 1914

Épreuve gélatino-argentique, 30 x 25,5 cm

Achat, 1979. Inv. AM 1979-163

Jeune fiancée paysanne, 1920-1925

Épreuve gélatino-argentique, 30,5 x 24 cm

Achat, 1979. Inv. AM 1979-169

Enfant de paysans, 1919

Épreuve gélatino-argentique, 27,7 x 20,4 cm

Achat, 1979. Inv. AM 1979-173

Paysan allant à la messe, 1925-1926

Épreuve gélatino-argentique, 29,3 x 22,3 cm

Achat, 1979. Inv. AM 1979-176

Jeunes paysannes, 1925

Épreuve gélatino-argentique, 24,8 x 19,5 cm

Achat, 1979. Inv. AM 1979-211

Enfants de paysans, Westerwald, 1931

Épreuve gélatino-argentique, 22,5 x 30,2 cm

Achat, 1979. Inv. AM 1979-228

Alberto Magnelli

Florence (Italie), 1888 - Meudon, 1971

Paysan au parapluie, 1914

Huile sur toile, 100,5 x 75 cm

Legs de l'artiste, 1972. Inv. AM 1972-25

Kasimir Malevitch

Kyiv (Ukraine), 1879 - Saint-Petersbourg (Russie), 1935

Le Cheval blanc, vers 1930-1931

Huile sur toile, 66,5 x 51,5 cm

Don anonyme, 1978. Inv. AM 1978-629

André Kertész

Budapest (Hongrie), 1894 - New York (États-Unis), 1981

Les Amis [Comitat de Komárom-Esztergom, Hongrie], 1917

Épreuve gélatino-argentique, 19,7 x 24,7 cm

Don de l'artiste, 1978. Inv. AM 1978-50 (1)

Morvai Janos, 1924

Épreuve gélatino-argentique, 18,1 x 24,6 cm

Don de l'artiste, 1978. Inv. AM 1978-67 (1)

Savoie (paysanne et son enfant), 1929

Épreuve gélatino-argentique, 19,7 x 24,7 cm

Don de l'artiste, 1978. Inv. AM 1978-117 (1)

François Kollar

Senec (Slovaquie), 1904 - Créteil, 1979

Paysan sur son tracteur, 1929

Épreuve gélatino-argentique, 28,8 x 23,2 cm

Achat grâce au mécénat de Yves Rocher, 2011. Inv. AM 2012-3394

Paysan français, 1930

Épreuve gélatino-argentique, 29,6 x 21,8 cm

Achat grâce au mécénat de Yves Rocher, 2011. Inv. AM 2012-3401

Vacher hongrois, vers 1930

Épreuve gélatino-argentique, 28,4 x 21,7 cm

Achat grâce au mécénat de Yves Rocher, 2011. Inv. AM 2012-3403

Le Résinier dans les Landes, 1932

Épreuve gélatino-argentique, 27,9 x 22,6 cm

Achat grâce au mécénat de Yves Rocher, 2011. Inv. AM 2012-3402

Paysan menant son char à foin, vers 1933

Épreuve gélatino-argentique, 29,5 x 21,8 cm

Achat grâce au mécénat de Yves Rocher, 2011. Inv. AM 2012-3400

Gardien de porcs, Hongrie, vers 1935

Épreuve gélatino-argentique, 28,5 x 22,4 cm

Achat grâce au mécénat de Yves Rocher, 2011. Inv. AM 2012-3404

Henri Jannot

Paris, 1909 - Paris, 2004

L'Homme à la charrue, 1937

Huile sur toile, 97 x 137 cm

Achat, 2009. Inv. AM 2009-164

Georges DORIGNAC, *Les Laveuses (détail)*, 1917-1918

Mine graphite et fusain sur papier contrecollé sur carton, 101 x 107,5 cm

Achat de l'État, 1918 ; attribution, 1920. Inv. LUX.0.268 D



LES TRAVAUX ET LES JOURS

André Kertész

Budapest (Hongrie), 1894 - New York (États-Unis), 1981

Accident à la campagne, 1916
Épreuve gélatino-argentique, 19,6 x 24,7 cm
Don de l'artiste, 1978. Inv. AM 1978-39 (1)

La Première Rencontre, 1917
Épreuve gélatino-argentique, 20,3 x 25,2 cm
Don de l'artiste, 1978. Inv. AM 1978-44 (1)

Le Labour [Comitat de Komárom-Esztergom, Hongrie], 1917
Épreuve gélatino-argentique, 18,1 x 24,7 cm
Don de l'artiste, 1978. Inv. AM 1978-46 (1)

Travaux de champs, Tisza-Szalka [Tri des épis de maïs, Comitat de Szabolcs-Szatmár-Bereg, Hongrie], 1924
Épreuve gélatino-argentique, 18,4 x 24,8 cm
Don de l'artiste, 1978. Inv. AM 1978-69 (1)

Savoie (la rentrée du foin), 1929
Épreuve gélatino-argentique, 19,7 x 24,7 cm
Don de l'artiste, 1978. Inv. AM 1978-118 (1)

La Charrette, 1929
Épreuve gélatino-argentique, 22,9 x 17,1 cm
Achat grâce au mécénat de Yves Rocher, 2011. Inv. AM 2012-3255

Yves Alix

Fontainebleau, 1890 - Paris, 1969

Le Maître de moisson, 1921
Huile sur toile, 200 x 162 cm
Don de l'artiste, 1949. Inv. AM 2792 P

Marc Chagall

Vitebsk (Biélorussie), 1887 - Saint-Paul-de-Vence, 1985

La Récolte, après 1911
Huile sur toile, 59,5 x 80,5 cm
Dation, 1988. Inv. AM 1988-54

Le Marchand de bestiaux, 1922-1923
Huile sur toile, 99,5 x 180 cm
Dation, 1988. Inv. AM 1988-63
En dépôt au musée de Grenoble

Le Bœuf écorché, 1947
Huile sur toile, 100 x 81 cm
Dation, 1997. Inv. AM 1998-25

Natalia Gontcharova

Negaevo (Russie), 1881 - Paris, 1962

Pieds foulant le raisin, 1911
Huile sur toile, 99,5 x 92,5 cm
Donation de l'État soviétique, 1988. Inv. AM 1988-872

Les Porteuses, 1911
Huile sur toile, 130,5 x 101 cm
Donation de l'État soviétique, 1988. Inv. AM 1988-875

Scène de cueillette, vers 1930
Huile sur toile, 129 x 95,5 cm
Legs Marie-Louise Rosenfeld, 2012. Inv. AM 2013-4

Natalia GONTCHAROVA, *Les Porteuses* (détail), 1911

← Huile sur toile, 130,5 x 101 cm
Donation de l'État soviétique, 1988. Inv. AM 1988-875

Raoul Dufy

Le Havre, 1877 - Forcalquier, 1953

Moisson du champ d'avoine à Langres, 1935
Huile sur toile, 47 x 56,3 cm
Legs Emilienne Dufy, 1963. Inv. AM 4123 P
En dépôt au musée d'art et d'histoire Guy-Baillet, Langres

Dépiquage, 1953
Huile sur toile, 129 x 161 cm
Legs Emilienne Dufy, 1963. Inv. AM 4132 P
En dépôt au musée d'art moderne et contemporain de Saint-Étienne Métropole

Moisson à Langres, 1933
Huile sur toile, 34 x 42 cm
Legs Emilienne Dufy, 1963. Inv. AM 4214 P (49)

Marc Riboud

Saint-Genis-Laval, 1923 - Paris, 2016

Sans titre, 1957
Épreuve gélatino-argentique 40 x 30 cm
Achat, 2004. Inv. AM 2004-203

Sans titre, 1957
Épreuve gélatino-argentique, 22,4 x 31,5 cm
Dation, 2011. Inv. AM 2011-611

Georges Braque

Argenteuil, 1882 - Paris, 1963

La Sarcleuse, 1961-1963
Huile sur toile, 102,5 x 176,5 cm
Donation Marcelle Braque, 1965. Inv. AM 4310 P

Jean Roubier

Paris, 1896 - Paris, 1981

Les Vendanges, les paniers vides dans la charrette, 1936
Épreuve gélatino-argentique, 18,3 x 18,2 cm
Achat grâce au mécénat de Yves Rocher, 2011. Inv. AM 2012-6488

Les Vendanges, deux hommes portant des paniers remplis de raisin, 1936
Épreuve gélatino-argentique, 21,6 x 18,1 cm
Achat grâce au mécénat de Yves Rocher, 2011. Inv. AM 2012-6490

Les Vendanges, un homme portant des paniers au milieu des vignes, 1936
Épreuve gélatino-argentique, 23,2 x 18,2 cm
Achat grâce au mécénat de Yves Rocher, 2011. Inv. AM 2012-6491

Les Vendanges, les paniers remplis de raisin, 1936
Épreuve gélatino-argentique, 21,6 x 18,1 cm
Achat grâce au mécénat de Yves Rocher, 2011. Inv. AM 2012-6492

Les Vendanges, les paniers plein entreposés les uns sur les autres, 1936
Épreuve gélatino-argentique, 20,4 x 17,5 cm
Achat grâce au mécénat de Yves Rocher, 2011. Inv. AM 2012-6493

Les Vendanges, un jeune homme écrasant le raisin, vers 1941
Épreuve gélatino-argentique, 21,3 x 16,5 cm
Achat grâce au mécénat de Yves Rocher, 2011. Inv. AM 2012-6498

Georges Rohner

Paris, 1913 - Lannion, 2000

Ramasseurs de pommes de terre, 1956
Huile sur toile, 114 x 146 cm
Acquisition de l'État, 1956 ; attribution, 1956. Inv. AM 3455 P



STRUCTURER L'ESPACE

Vassily Kandinsky

Moscou (Russie), 1866 - Neuilly-sur-Seine, 1944

Akhtyrka. Charpente pour un tas de foin et ferme, 1917
Huile sur toile, 23,5 x 33,5 cm
Legs Nina Kandinsky, 1981. Inv. AM 81-65-38

Moulin en Hollande, 1904
Tempera sur papier collé sur carton, 34 x 50,3 cm
Legs Nina Kandinsky, 1981. Inv. AM 81-65-84

Mikhaïl Larionov

Tiraspol (Moldavie), 1881 - Fontenay-aux-Roses, 1964

Le Cochon bleu, 1909-1910
Huile sur toile, 65,5 x 75,5 cm
Achat, 1976. Inv. AM 1976-16

Paysage, 1912
Huile sur toile, 93 x 102,7 cm
Achat, 1960. Inv. AM 3858 P

François Kollar

Senec (Slovaquie), 1904 - Créteil, 1979

Troupeau de vaches, Saint-Michel-en-l'Herm, Vendée, 1932
Épreuve gélatino-argentique, 22,5 x 27,7 cm
Achat grâce au mécénat de Yves Rocher, 2011. Inv. AM 2012-3399

Ferme moderne en Île-de-France, treuil élévateur électrique pour le rangement des récoltes au grenier, 1933
Épreuve gélatino-argentique, 28,6 x 22,7 cm
Achat grâce au mécénat de Yves Rocher, 2011. Inv. AM 2012-3398

Cour de ferme, vers 1936
Épreuve gélatino-argentique, 29,4 x 21,8 cm
Achat grâce au mécénat de Yves Rocher, 2011. Inv. AM 2012-3397

Walker Evans

Saint-Louis (États-Unis), 1903 - New Haven (États-Unis), 1975

Cottage à Ossining Campwoods, 1930
Épreuve gélatino-argentique, 15 x 18,2 cm
Achat, 1984. Inv. AM 1984-714

Westchester, New York, Ferme, 1931
Épreuve gélatino-argentique, 15 x 18,2 cm
Achat, 1984. Inv. AM 1984-715

Porte de grange, Nouvelle-Écosse, 1971
Épreuve gélatino-argentique, 15 x 18,2 cm
Achat, 1984. Inv. AM 1984-717

Balthus

Paris, 1908 - Rossinière (Suisse), 2001

Grand paysage à l'arbre (Cour de ferme à Chassy), 1960
Huile sur toile, 130,5 x 162 cm
Donation André et Henriette Gomès, 1985. Inv. AM 1985-515

Dado

Cetinje (Monténégro), 1933 - Pontoise, 2010

La Grande Ferme - hommage à Bernard Réquichot, 1962-1963
Huile sur toile, 195 x 392 cm
Donation Daniel Cordier, 1989. Inv. AM 1989-277

IMPRESSIONS, ABSTRACTIONS

Constantin Brancusi

Pestisani (Roumanie), 1876 - Paris, 1957

Campagne roumaine, vue du train, 1937 - 1938
Épreuve gélatino-argentique, 24 x 30 cm
Legs de l'artiste, 1957. Inv. PH 1074 A

Campagne roumaine, vue du train, 1937 - 1938
Épreuve gélatino-argentique, 24 x 30 cm
Legs de l'artiste, 1957. Inv. PH 1076 A

Germaine Krull

Poznań (Pologne), 1897 - Wetzlar (Allemagne), 1985

Campagne, vers 1931
Épreuve gélatino-argentique, 17,7 x 11,2 cm
Achat grâce au mécénat de Yves Rocher, 2011. Inv. AM 2012-3494

La Moisson, vers 1931
Épreuve gélatino-argentique, 17,9 x 14,1 cm
Achat grâce au mécénat de Yves Rocher, 2011. Inv. AM 2012-3614

Jean Dubuffet

Le Havre, 1901 - Paris, 1985

Campagne heureuse, 1944
Huile sur toile, 130,5 x 89 cm
Achat, 1981. Inv. AM 1981-7

Paysage vineux, 1944
Huile sur toile, 125 x 95 cm
Achat, 1985. Inv. AM 1985-12

François Kollar

Senec (Slovaquie), 1904 - Créteil, 1979

Le Lin dans le Nord, 1932
Épreuve gélatino-argentique, 29,3 x 23,2 cm
Achat grâce au mécénat de Yves Rocher, 2011. Inv. AM 2012-3346

Champ de blé et cheminées d'usine, 1932
Épreuve gélatino-argentique, 28,5 x 22,3 cm
Achat grâce au mécénat de Yves Rocher, 2011. Inv. AM 2012-3349

Nervures de feuille, vers 1935
Épreuve gélatino-argentique, 22,6 x 16,6 cm
Achat grâce au mécénat de Yves Rocher, 2011. Inv. AM 2012-3335

Paul Nash

Londres (Royaume-Uni), 1889 - Boscombe, (Royaume-Uni), 1946

Tas de bois et grange, Rye, 1932
Épreuve gélatino-argentique, 21,8 x 36 cm
Don des Paul Nash Trustees et de la Tate Gallery, 1981. Inv. AM 1981-755

Tas de bois, Rye, 1932
Épreuve gélatino-argentique 36 x 20,6 cm 37,1 x 21,7 cm
Don des Paul Nash Trustees et de la Tate Gallery, 1981. Inv. AM 1981-756

Meule de foin, 1930 - 1940
Épreuve gélatino-argentique 21,1 x 36 cm 22,3 x 37,1 cm
Don des Paul Nash Trustees et de la Tate Gallery, 1981. Inv. AM 1981-798

Mikhaïl LARIONOV, *Le Cochon bleu* (détail), 1909-1910

Huile sur toile, 65,5 x 75,5 cm
Achat, 1976. Inv. AM 1976-16





Ploughed field (Champ labouré), vers 1937
Épreuve gélatino-argentique 21 x 36 cm 22,3 x 37,1 cm
Don des Paul Nash Trustees et de la Tate Gallery, 1981. Inv. AM 1981-808

Zoran Mušič

Bukovica (Slovénie), 1909 - Venise (Italie), 2005

Paysage siennois, 1949
Huile sur toile, 57 x 71 cm
Don de l'artiste, 1996. Inv. AM 1996-90

Paysannes des Îles, 1955
Huile sur toile, 114 x 146 cm
Achat de l'État, 1956 ; attribution, 1956. Inv. AM 3483 P

Roger Bissière

Villieréal, 1886 - Marminiac, 1964

Vendange (Composition 405), 1958
Huile sur toile, 81 x 100 cm
Don de l'artiste, 1959. Inv. AM 3692 P

Martine Franck

Anvers (Belgique), 1938 - Paris, 2012

Champs de melons dans le Luberon, 1976
Épreuve gélatino-argentique, 60,5 x 50,8 cm
Don du Jeu de Paume, avec le soutien de Magnum, 2013. Inv. : AM 2014-182

Raymond Depardon

Villefranche-sur-Saône, 1942

Villefranche-sur-Saône, 1984
Épreuve chromogène, 54 x 65 cm
Donation de la Caisse des dépôts et consignations, 2006. Inv. AM 2006-278

Villefranche-sur-Saône, 1984
Épreuve chromogène, 54 x 65 cm
Donation de la Caisse des dépôts et consignations, 2006. Inv. AM 2006-279

Villefranche-sur-Saône, 1984
Épreuve chromogène, 54 x 65 cm
Donation de la Caisse des dépôts et consignations, 2006. Inv. AM 2006-281

Villefranche-sur-Saône, 1984
Épreuve chromogène, 54 x 65 cm
Donation de la Caisse des dépôts et consignations, 2006. Inv. AM 2006-282

Jim Dine

Cincinnati (États-Unis), 1935

Nancy and I at Ithaca (Straw Heart), 1966-1969
Tôle d'acier, paille, 157,5 x 182 x 35,5 cm
Don de l'artiste, 2017. Inv. AM 2017-368

Joan Mitchell

Chicago (États-Unis), 1925 - Paris, 1992

Champs, 1990
Huile sur toile, 280 x 180 cm
Dation, 1995. Inv. AM 1995-173

Viswanadhan

Kadavoor Kollam (Inde), 1940

Les Terres de France, 2015
Terres sur toiles. 300 x 700 cm
Don de l'artiste, 2016. Inv. AM 2016-688

HORS SECTION, PRÉSENTATION DANS LA GALERIE BEAUX-ARTS DU MUSÉE

François-Xavier Lalanne

Agen, 1927 - Ury, 2008

Troupeau de moutons, 1965 / 1979
Peau de mouton, métaux, bois, tailles variables
Achat, 1979. Inv. AM 1979-103

← François-Xavier Lalanne, *Troupeau de moutons* (détail), 1965 / 1979
Peau de mouton, métaux, bois, tailles variables
Achat, 1979. Inv. AM 1979-103

FOCUS SUR quelques œuvres

FOCUS SUR

KASIMIR MALEVITCH

Kyïv (Ukraine alors Russie), 1879 - Saint-Pétersbourg alors Léningrad (Russie), 1935



← Kasimir Malevitch
Le Cheval blanc, 1930-1931
Huile sur toile, 66,5 x 51,5 cm
Don anonyme, 1978. Inv. AM 1978-629

Après des études à Kyïv, Kasimir Malevitch s'installe à Moscou en 1904. Marqué à ses débuts par l'impressionnisme et le fauvisme, il entre en contact avec Vassily Kandinsky, Mikhaïl Larionov et Natalia Gontcharova, tout en se familiarisant avec le cubisme. Fin 1913, il conçoit les décors de l'opéra futuriste *Victoire sur le soleil* joué au Luna Park de Saint-Pétersbourg. En 1914, il envoie au Salon des Indépendants de Paris trois peintures importantes, représentatives de son cubo-futurisme.

En 1915, à Petrograd, Malevitch présente son *Carré noir sur fond blanc* à l'exposition *0.10* parmi trente-six peintures relevant d'une abstraction radicale qu'il qualifie de « suprématisme ». En 1918, son *Carré blanc sur fond blanc* peut être considéré comme le premier monochrome de l'histoire de l'art.

De 1919 à 1922, durant la révolution bolchevique, il enseigne à Vitebsk, où il conçoit une architecture utopique avec ses « architectones » et ses « planites ». En 1927, Malevitch se rend à Varsovie au Polish Art Club qui lui consacre une rétrospective, puis à Berlin où il expose à la Grosse Berliner Kunstausstellung. Entre 1928 et 1934, suite au durcissement de la politique culturelle de Joseph Staline et aux menaces qui pèsent sur les artistes d'avant-garde, Malevitch revient à la figuration et peint plus de cent tableaux, dont certains seront exposés à la galerie Tretiakov en 1930. Parallèlement à son œuvre plastique, Malevitch a produit d'importants textes théoriques sur l'art.

« Je suis resté du côté des paysans et je peins dans le style primitif », déclare Kasimir Malevitch lorsqu'il revient à la figuration à partir de 1928, avec une série de peintures aux sujets paysans. Ce changement radical, dû à la censure qui règne alors en URSS, s'accompagne d'une critique par l'artiste de la politique stalinienne à l'égard du monde rural. Celle-ci est symbolisée dans *Le Cheval blanc* par un homme dépourvu de bras, comme enfermé dans une camisole à la couleur du Parti. Si Malevitch renoue avec le style de ses œuvres de jeunesse, la composition se réfère encore aux principes du suprématisme : aplats monochromes et formes synthétiques.

FOCUS SUR

RAOUL DUFY

Le Havre, 1877 - Forcalquier, 1953



↑ Raoul Dufy
Dépiquage, 1953
Huile sur toile, 129 x 161 cm
Legs Emilienne Dufy, 1963. Inv. AM 4132 P

Formé d'abord à l'École des beaux-arts du Havre, Dufy entre à l'École nationale des beaux-arts en 1900. D'abord influencé par l'impressionnisme, il devient fauve sous l'influence de Matisse. Marqué par l'art de Cézanne, il peint à l'Estaque avec Georges Braque en 1908 dans un style cubiste. Après un voyage à Munich en 1909, il se consacre à la gravure sur bois, illustrant notamment *Le Bestiaire* d'Apollinaire. En 1911, pour le couturier Paul Poiret, il réalise ses premiers tissus imprimés. À partir du milieu des années 1920, il met au point son style propre fondé sur un caractère comme improvisé de la touche et un subtil décalage entre le dessin et la couleur. Les années 1930 le voient se consacrer à de grands décors (*La Fée Électricité*, 1937). De 1940 à 1950, Dufy s'installe à Perpignan, où il peint ses *Ateliers* et ses premiers *Orchestres*.

Après quelques tentatives restées sans lendemain, Raoul Dufy ne s'attache durablement aux sujets campagnards et plus particulièrement au thème des moissons qu'à partir de la fin des années 1920. Durant trois étés, de 1933 à 1936, il séjourne à Langres (Haute-Marne), où il multiplie les peintures sur ce sujet dans le style spontané et coloré qui le caractérise. Dans les dernières années de sa création, il traite souvent le thème du dépiquage, action qui consiste à séparer la paille du grain, qui lui permet de donner libre cours à son goût pour les effets lumineux rendus avec une touche très libre. Laissé inachevé par la disparition de l'artiste, le grand *Dépiquage* témoigne de son attachement à ce thème. Mêlant réalité de la vie contemporaine et allégorie, Dufy place au premier plan de cette scène écrasée de soleil la figure mythologique de Cérès, déesse des moissons.

FOCUS SUR

JOAN MITCHELL

Chicago (États-Unis), 1925 - Paris, 1992



← Joan Mitchell
Champs, 1990
Huile sur toile, 280 x 180 cm
Dation, 1995. Inv. AM 1995-173

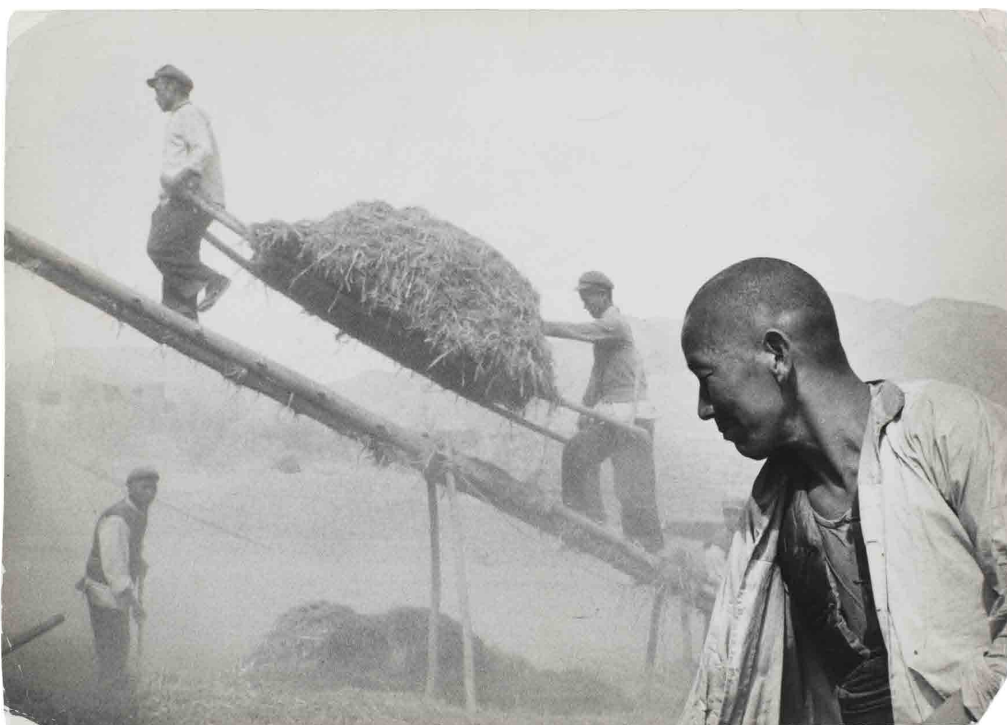
Issue d'un milieu aisé, Joan Mitchell fait ses études à la School of the Art Institute de Chicago, puis auprès de Hans Hofmann à New York où, en 1947, elle découvre les premiers peintres de l'expressionnisme abstrait. L'année suivante, une bourse lui permet de venir s'installer à Paris pendant deux ans. Sa première exposition personnelle a lieu à la New Gallery de New York en 1952. En 1955, elle rencontre à Paris le peintre canadien Jean-Paul Riopelle, son compagnon jusqu'en 1979, et partage son temps entre Paris et New York. Inspirés du spectacle de la nature, ses grands formats et polyptyques, marqués par l'impressionnisme, et particulièrement par Claude Monet, se caractérisent par de larges coups de pinceau en pleine pâte aux couleurs flamboyantes. En 1967, Mitchell s'installe à Vétheuil, près de Giverny, où elle poursuit son œuvre d'une exceptionnelle expressivité gestuelle et chromatique.

Associée à l'expressionnisme abstrait américain, Mitchell travaille principalement en France notamment à proximité de Giverny, même si elle dit avoir davantage été influencée par Paul Cézanne et Vincent Van Gogh que par Claude Monet. Sa peinture est marquée par la dimension expressive du geste déployé dans l'espace. La série *Champs* peut être reliée aux paysages champêtres de Normandie, bien que l'artiste souhaite avant tout saisir une émotion ou une mémoire de la nature. Le terme « champ » peut aussi se référer à l'espace pictural du tableau. Elle travaille sur des toiles monumentales avec de larges couches de peinture qui se superposent avec des couleurs puissantes : terres brunes, vert gazon, frondaisons rosées, bleu horizon...

FOCUS SUR

MARC RIBOUD

Saint-Genis-Laval, 1923 - Paris, 2016



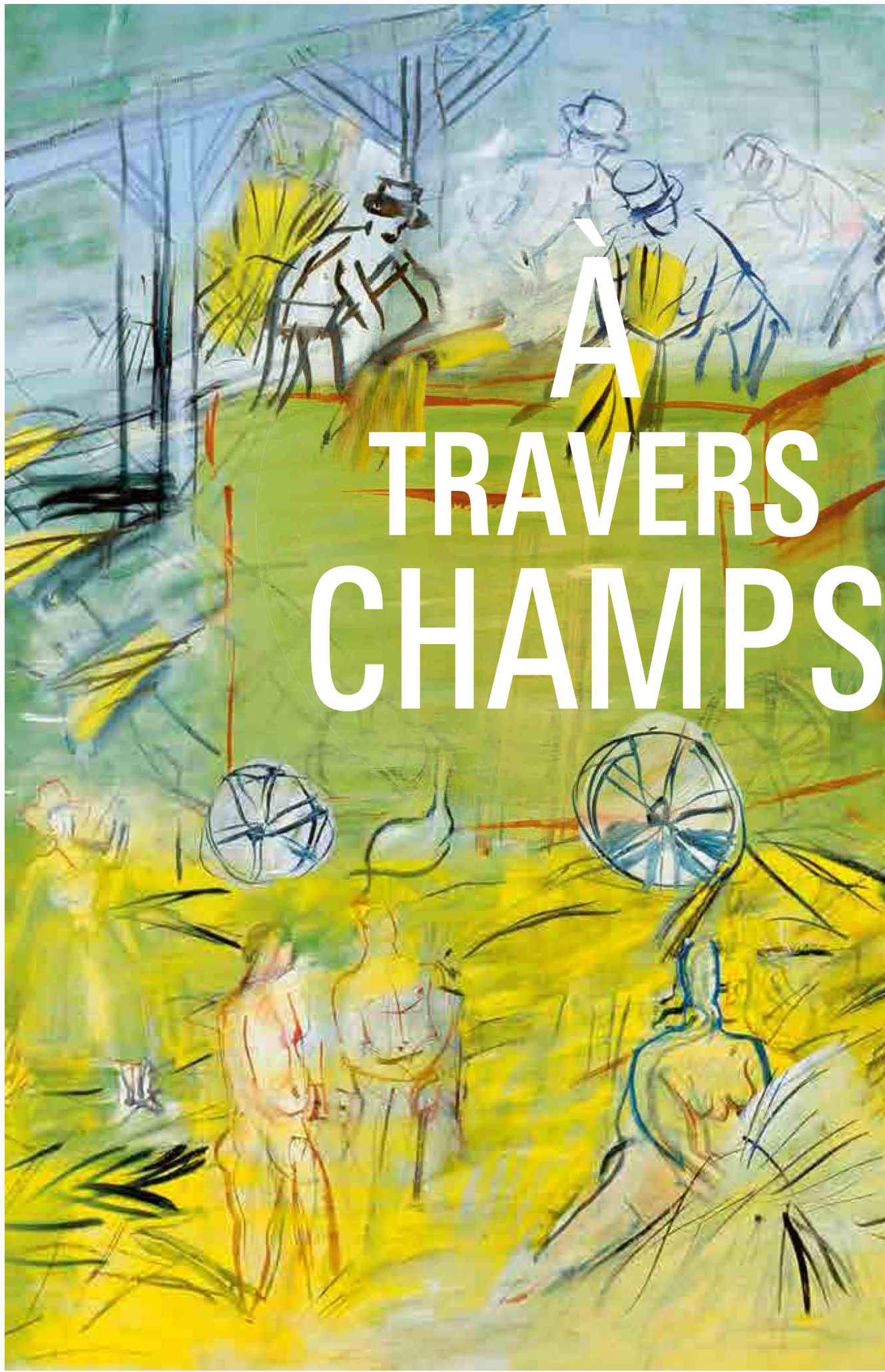
↑ Marc Riboud
Sans titre, 1957
Épreuve gélatino-argentique 40 x 30 cm
Achat, 2004. Inv. AM 2004-203

Élevé au sein d'une famille de la bourgeoisie lyonnaise, Marc Riboud débute la photographie à l'âge de quatorze ans, grâce à un appareil offert par son père. En 1943, il rejoint la Résistance dans le maquis du Vercors. Au sortir de la guerre, il poursuit des études d'ingénieur puis travaille en usine et en bureau d'études, tout en continuant à photographier en amateur. En 1953, il rencontre Robert Capa et Henri Cartier-Bresson qui l'encouragent à se dédier pleinement à la photographie et à rejoindre l'agence Magnum qu'ils ont fondée. Riboud publie dans la presse – *Paris Match*, *Life* – des reportages au long cours réalisés lors de séjours à l'étranger. Sa traversée de l'Asie en 1955 est un tournant dans sa carrière et confirme son identité de photographe voyageur. En 1957, il est l'un des rares photographes occidentaux à être admis dans la Chine communiste. Il en rapporte des images inédites d'un pays alors fermé au reste du monde. Pendant plusieurs décennies, Riboud couvre à travers la planète les grands événements de l'histoire sans négliger des récits plus singuliers qui font l'objet de nombreuses expositions et publications jusqu'à la fin de sa vie.

Dès son entrée à l'agence Magnum en 1953, Marc Riboud fait du voyage le cœur de son œuvre photographique. Il pose son regard sur les cultures du monde et notamment sur l'Asie, où il fait de nombreux et longs séjours. Ses reportages sur les transformations de la Chine le rendent célèbre. Deux ans avant l'instauration du Grand Bond en avant (1959-1962), décidé par Mao Tsé-toung, qui provoque la mort d'au moins trente millions de Chinois, Riboud documente une agriculture reposant uniquement sur un travail manuel de masse. La moisson dans la province du Shaanxi et le travail de la terre dans la province du Sichuan illustrent son sens du cadrage, la mise en place de lignes de force et sa proximité avec ces travailleurs de la terre.

À TRAVERS CHAMPS

MODERNITÉ ET RURA LITÉ dans la collection du Centre Pompidou



LE CATALOGUE

À TRAVERS CHAMPS MODERNITÉ ET RURALITÉ DANS LA COLLECTION DU CENTRE POMPIDOU

SOUS LA DIRECTION DE :

Christian Briend,
conservateur général du patrimoine, chef
du Service des collections modernes, Centre
Pompidou – Musée national d'art moderne

Nathalie Ernout,
attachée de conservation au Service des
collections modernes Centre Pompidou – Musée
national d'art moderne

Maud Leyoudec,
conservatrice en chef du patrimoine, directrice du
Musée Crozatier et du Pays d'art et d'histoire du
Puy-en-Velay

CO-ÉDITION

Musée Crozatier, Centre Pompidou, Faton
Maison Faton : <https://www.faton-beaux-livres.com/>

FORMAT

26 x 22,5 cm à la française, couverture cartonnée
106 illustrations
114 p.

PRIX :

24 €

PARUTION

29 juin 2024

MÉCÉNAT

Le catalogue a bénéficié du mécénat exceptionnel
de la Société Sabarot Wassner.

SOMMAIRE

PRÉFACES

Préface de Michel Joubert,
président de la communauté d'agglomération
du Puy-en-Velay et Marc Giraud, vice-président,
délégué à la Culture

Préface du président
de la Région Auvergne-Rhône-Alpes

Préface de Laurent Le Bon,
président du Centre Pompidou et Xavier Rey,
directeur du Musée national d'art moderne –
Centre de création industrielle

ESSAIS

Paysan de droite - paysans de gauche. Images
de la paysannerie dans la peinture en France
(1930-1955)

Jacques Beaufret, conservateur en chef du
patrimoine honoraire,

Du pittoresque au politique. Représenter le
monde rural français dans la photographie
moderne des années 1930

Damarice Amao, attachée de conservation au
Cabinet de la photographie, Centre Pompidou –
Musée national d'art moderne

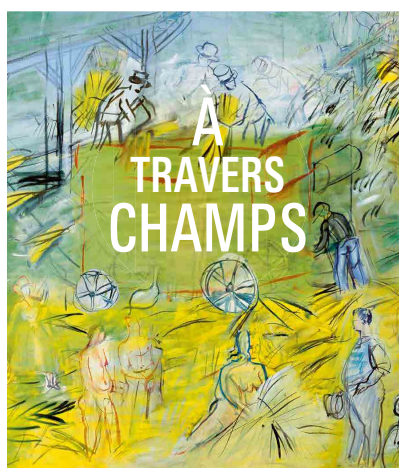
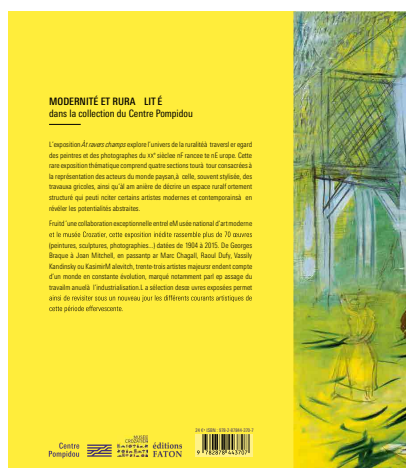
La mutation des enjeux dans les représentations
du monde rural aux XX^e et XXI^e siècles

Didier Christophe, enseignant-chercheur,
École nationale supérieure de formation de
l'enseignement agricole,

ŒUVRES EXPOSÉES

BIOGRAPHIES

BIBLIOGRAPHIE / EXPOSITIONS





AUTOUR DE L'EXPO

La médiation entre les œuvres et le public se veut très accessible ; le public-cible du Musée Crozatier étant le public familial. Des espaces de médiation au sein même du parcours d'exposition sont pensés pour un public non initié, dès 6 ans. Pour ceux qui désirent approfondir leurs connaissances, des fiches de salle, les monographies des artistes et des livrets FALC (facile à lire et à comprendre) sont disponibles. Les textes de l'exposition sont entièrement traduits en anglais.

La programmation culturelle comprend plusieurs volets : des visites commentées d'une heure pour comprendre les grandes lignes de l'exposition (deux par jour durant toutes les vacances scolaires), mais aussi des visites spécialement conçues pour le jeune public, des visites inclusives et même une visite en occitan !

Le public scolaire (tous niveaux) est très attendu pour cette manifestation.

Concernant les publics présentant des handicaps (visuel, auditif et psychique), des visites adaptées sont proposées. Des partenariats ont également été noués avec la maison d'arrêt du Puy, des maisons de retraite, des hôpitaux...

VISITES GUIDÉES / durée 1h

- 7 j./7* du 29 juin au 20 sept. à 14h30 et 16h
et durant les vacances scolaires de Toussaint et de Noël
*sauf les mardis en septembre

- 23 sept. >18 oct. / 4 nov. > 20 déc.
14h30 et 16h les vendredis et samedis
14h30 les dimanches

VISITES INCLUSIVES / durée 1h30

Visite inclusive doublée en LSF
Mer. 3 juil. et dim. 15 sept. à 11h

Visite inclusive déficients visuels
Dimanche 7 juillet à 11h

VISITE GUIDÉE EN OCCITAN / durée 1h30 DINS LOS CHAMPS

Vendredi 19 juillet à 11h
Inscription obligatoire
Découvrez les œuvres de l'exposition *À travers champs* au cours d'une visite en occitan ! L'occasion d'échanges autour de cette langue latine parlée dans de nombreuses régions du sud de la France dont l'Auvergne. Bona visita !

VISITES GUIDÉES EXPO + MUSÉE / durée 1h30

L'ART ? TOUT UN FOIN ! TOUT PUBLIC (à partir de 10 ans)
Dimanche 29 septembre à 16h
Inscription obligatoire
Les œuvres du Centre Pompidou rencontrent les collections du

Musée Crozatier ! Graines, bêtes à concours, folklore, carte en relief et autres curiosités révèlent le monde paysan comme vous ne l'avez jamais observé !

VISITES SUR LE TERRITOIRE / durée 2h

LES VISITES PATRIMOINE AGRICOLE

Afin de prolonger l'exposition *À travers champs*, découvrez les exploitations de producteurs locaux, illustrations de patrimoines vivants et préservés.

> LA LENTILLE VERTE & LE THIOLENT

Jeudi 11 juillet à 10h
RDV château du Thiolent, Vergezac
Inscription obligatoire au guichet du musée
Crozatier - paiement au château : 7€ / gratuit / - de 12 ans
Découvrez les salons du château du Thiolent, le parc classé jardin remarquable et partez sur l'exploitation de la perle verte du Velay.

> LA VIGNE & LES HAUTS JARDINS

Jeudi 18 juillet à 10h
RDV Rosières, parking en face de la gendarmerie
Gratuit / Inscription obligatoire
Vincent Vidil a décidé en 2020 de relever un défi : produire du vin en Haute-Loire ! À Rosières, à 800 mètres d'altitude sur d'anciennes vignes, il plante dans son domaine « Les Hauts Jardins », du gamaret, un cépage rouge suisse et du poulsard, un cépage rouge du Jura.

> LA NOIRE DU VELAY & LE GAEC DES CABARETS

Jeudi 1^{er} août à 10h
RDV 2 hameau des Cabarets, Cussac/Loire
(Attention accès uniquement par Coubon)
Gratuit / Inscription obligatoire
Grâce à Olivier et Christian Bernard, découvrez la Noire du Velay, race ovine française originaire du Velay. Menacée de disparition au début du 20^e siècle, elle est aujourd'hui un fleuron de l'agriculture ailligérienne.

ACTIVITÉS JEUNESSE

// VISITE // de 8 à 14 ans

L'EXPO À TRAVERS CHAMPS QUE POUR LES ENFANTS !

Mercredis 10, 17, 24 et 31 juillet et
mercredis 7, 14, 21 et 28 août à 10h
Durée 1h
Cette visite guidée est un moment privilégié, réservé exclusivement aux jeunes de 8 à 14 ans !

// VISITE+ATELIER // de 8 à 10 ans

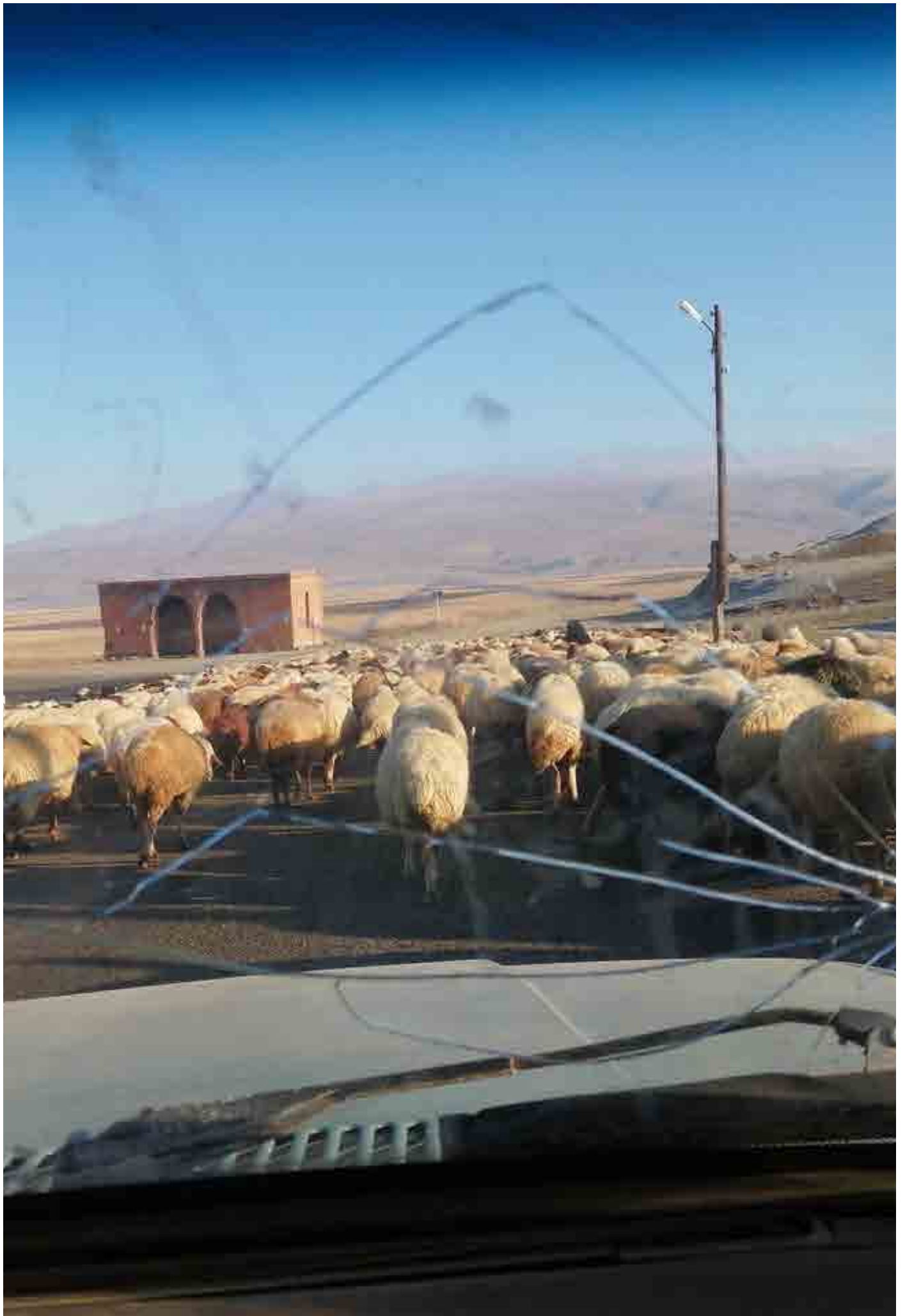
MA FERME IDÉALE

Ven. 12 juil. et mar. 13 août à 10h
Durée 2h
Imagine et fabrique une maquette de la ferme de demain, où les paysans et les animaux vivent en harmonie !

// VISITE+ATELIER // de 6 à 12 ans

LE PAYSAN, LE TRAVAIL ET LA TERRE

Mardis 23 juillet et 20 août à 10h
Avec Corinne Chany, plasticienne
Durée 2h
À partir d'œuvres de l'exposition *À travers champs*, reproduis un paysage des travaux de la terre en l'interprétant de façon naïve avec des collages.



**// VISITE+ATELIER // de 6 à 8 ans
À LA MANIÈRE DE CHAGALL**

Vendredis 26 juillet et 23 août à 10h
Durée 2h

Dessinez et peignez des animaux de la ferme à la manière de Marc Chagall, en utilisant des couleurs vives et des formes simples !

**// VISITE+ATELIER // de 4 à 6 ans
PAYSAGES À LA TRACE**

Mardi 30 juillet à 10h
Durée 1h

Inspire-toi des plus grands : François Kollar, Constantin Brancusi et Jean Dubuffet et trace tes propres lignes, entre craie grasse et encre noire, pour créer ton paysage.

**// VISITE+ATELIER // de 8 à 10 ans
LE DIORAMA DES TRAVAUX DES CHAMPS**

Vendredi 9 août à 10h
Durée 2h

Un diorama, c'est un petit monde en 3D que tu imagines et que tu crées dans une boîte, par jeux de découpage et de collage !

CINÉMA

**// CINÉ + CAUSERIE //
LERNAPAR**

Film de Nicole Chevrier
- Jeudi 11 juillet à 18h30 / durée 1h15
Auditorium Cziffra, La Chaise-Dieu

- Mardi 10 septembre à 20h30
Centre culturel, Saint-Germain-Laprade

- Samedi 12 octobre à 18h15
Ciné Dyke, Le Puy-en-Velay

En partenariat avec la SAMC
Inscription conseillée

Nicole Chevrier s'est engagée sur « la route des moutons », un programme coopératif des Nations-Unies entre l'Arménie et la Haute-Loire : 300 moutons partaient pour le Caucase... De ce périple est né un court métrage. À la fin de la séance échangez avec la réalisatrice.

**// CINÉMA EN PLEIN AIR + MARCHÉ DE PRODUCTEURS //
LES IMMORTELLES**

Film documentaire (2021), en présence des réalisateurs
Pierrick Laurent et Léa Rossignol
Mercredi 31 juillet à 21h30 / durée 48 min
En partenariat avec la Chambre d'agriculture de Haute-Loire & Cinéparc
RDV Jardin Henri-Vinay, Le Puy

Découvrez «Les Immortelles» et dégustez des spécialités locales.
Pitch : Ces femmes ont choisi de mettre les mains à la pâte, les pieds dans la terre, et de croire à ce mode de vie paysan. Elles relatent, sur 3 générations et 50 ans d'évolution, leur histoire et leur vision de l'âme paysanne.

LA PROGRAMMATION SCOLAIRE

DOSSIER PÉDAGOGIQUE DE L'EXPOSITION

téléchargeable sur le site du musée
www.musee.patrimoine.lepuyenvelay.fr

VISITES GUIDÉES

Maternelles/primaires/collèges/lycées
Durée : 1h

VISITE + ATELIER

Contact & réservation
(ouverture des réservations dès le 15 mai)
patrimoine.jeunesse@lepuyenvelay.fr
Claire Delsol : 04 71 07 00 04
Sandrine Périlhon : 04 71 06 62 45

À SAVOIR

Le collège Jules-Vallès, situé en face du musée, est le seul établissement de la région Auvergne-Rhône-Alpes à proposer une « classe musée ». De la 6^e à la 3^e, les élèves bénéficient d'une heure par semaine dans le cadre de cet enseignement.

LES ACTIONS ENVERS LES PUBLICS PRÉSENTANT DES HANDICAPS

Le musée Crozatier est labellisé Tourisme & Handicap pour les quatre déficiences.
www.musee.patrimoine.lepuyenvelay.fr/votre-venue/groupe/handicap/

PUBLIC MALVOYANT ET AVEUGLE

Dans la programmation individuelle, une visite avec des fiches utilisant la technique du thermogonflage est programmée.

PUBLIC MALENTENDANT ET SOURD

Partenariat régulier avec l'association de guides-interprètes
L'Abbé-de-L'Epée.

Dans la programmation individuelle,
deux visites LSF seront programmées.

PUBLIC PRÉSENTANT UN HANDICAP PSYCHIQUE OU MENTAL

Des projets spécifiques sont en cours.

- avec le public en situation de handicap psychique, travail en cours avec le centre hospitalier Sainte-Marie (Le Puy-en-Velay).
- avec le public en situation de handicap mental avec le foyer d'hébergement La Chaumine (Vals-près-Le-Puy).

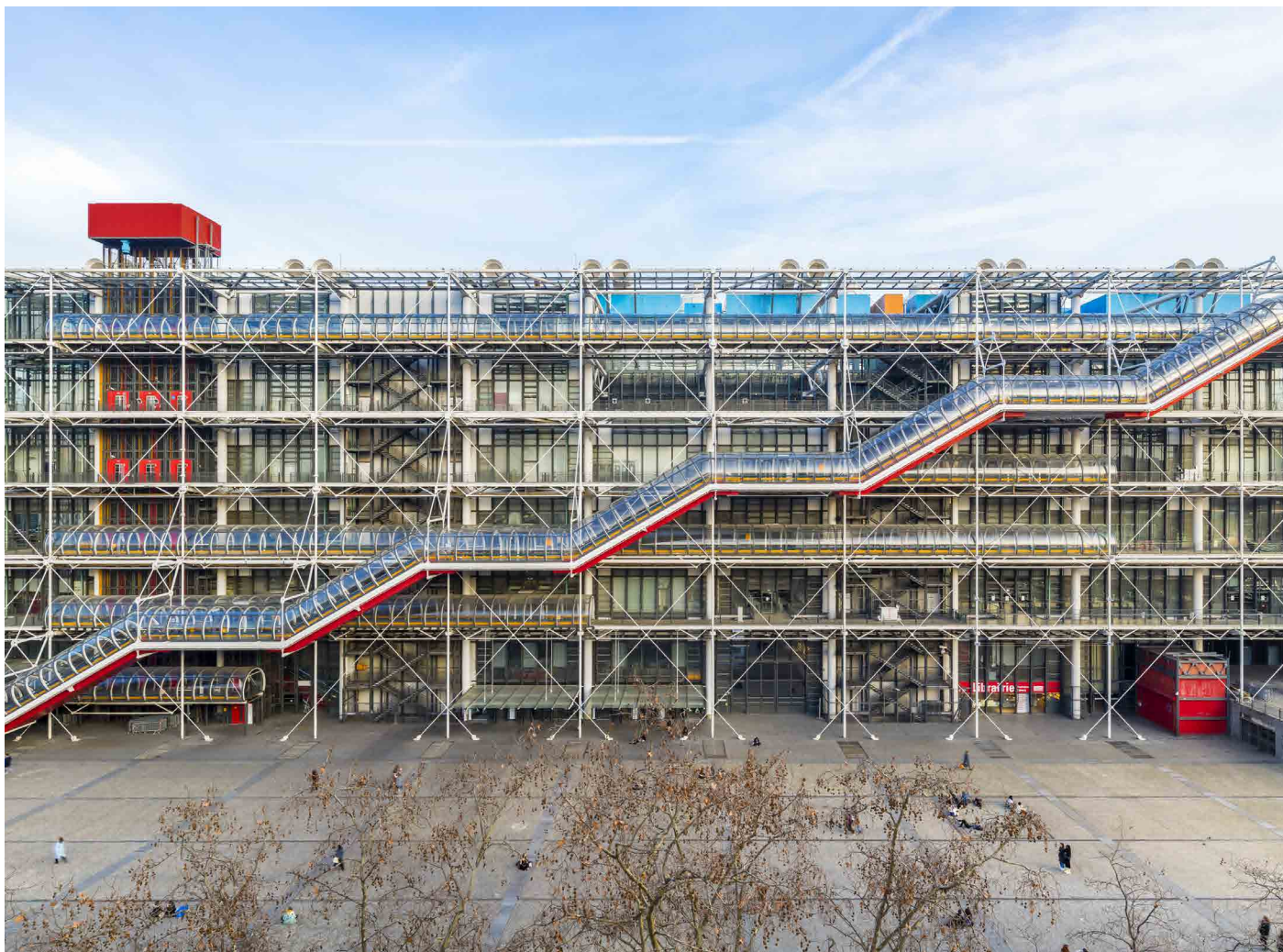
LES ACTIONS ENVERS LES PUBLICS EMPÊCHÉS

- Projet en cours avec la maison d'arrêt du Puy-en-Velay (ateliers de pratique artistique et sortie exceptionnelle pour une visite de l'exposition).

- Projets avec des maisons de retraite et des EHPAD de l'Agglomération du Puy-en-Velay. Avec le concours de la Société des Amis du musée Crozatier.

PRÉSENTATION DE TRAVAUX INSPIRÉS DE L'EXPOSITION

Le hall ancien du musée présentera au début de l'année 2025 une sélection de travaux nés de la tenue de l'exposition par les classes arts plastiques des Ateliers des Arts - Conservatoire à Rayonnement Départemental et des structures citées plus haut.



Centre Pompidou, architectes Renzo Piano et Richard Rogers, photo - Sergio Grazia © Centre Pompidou, 2024

LES MUSÉES

LE CENTRE POMPIDOU

Depuis 1977, le Centre Pompidou n'a cessé d'être un lieu profondément ancré dans la cité et ouvert sur le monde et l'innovation. Son bâtiment emblématique abrite la plus riche collection d'art moderne et contemporain en Europe, l'une des deux plus grandes au monde, ainsi que des expositions, des colloques, des festivals, des spectacles, des projections ou des ateliers pour le jeune public. Sa programmation d'une extrême richesse, au croisement des disciplines et des publics, attire chaque année plus de 3 millions de visiteurs. Fidèle à sa volonté de rendre accessible au plus grand nombre la culture et la création, le Centre Pompidou développe sa présence dans les régions et à l'international.

En septembre 2025, le Centre Pompidou fermera afin de rénover son bâtiment permettant, notamment, l'optimisation énergétique mais aussi pour proposer un nouveau projet culturel d'envergure réinventant l'utopie originelle du Centre. Cette période de fermeture pour travaux offre l'opportunité de renforcer sa présence sur les territoires en privilégiant la co-construction et l'inscription dans la durée. Le Centre est particulièrement heureux de cette collaboration avec le Musée Crozatier qui donne à voir en un seul ensemble des œuvres de sa collection, sur le thème de la ruralité, à travers une collaboration culturelle et scientifique.

Parallèlement, Centre Pompidou | Constellation se déploiera à l'international afin de faire connaître le foyer artistique qu'a été et qu'est la France, dans un dialogue fécond avec toutes les scènes internationales qui ont vocation à y être montrées et à entrer dans la collection pluridisciplinaire du Centre Pompidou – Musée national d'art moderne — lui-même héritier du Musée des Écoles étrangères du début du XX^e siècle.

[+] D'INFORMATIONS
www.centrepompidou.fr

LES MUSÉE CROZATIER

Le Musée Crozatier est un musée encyclopédique, créé en 1820, situé dans le jardin Henri-Vinay au Puy-en-Velay (Haute-Loire), labellisé « musée de France ».

Depuis 2016, il est géré par l'Agglomération du Puy-en-Velay et forme un service unique avec le Pays d'art et d'histoire du Puy-en-Velay (72 communes). Après une rénovation d'ampleur menée par le cabinet d'architecture Beaudouin, il rouvre en 2018.

La diversité des collections du musée - peinture, sculpture, arts graphiques, objets d'art, archéologie, histoire naturelle, mécanique, artisanat, dentelle - permet une découverte de l'histoire du Velay et une vue d'ensemble sur l'art et les sciences, à travers quatre galeries : historique, artistique, scientifique et d'artisanat local.

Dans le cadre de sa politique d'expositions, le Musée Crozatier noue des partenariats avec des institutions nationales pour offrir à ses visiteurs un accès facilité à des sujets prestigieux et à des chefs-d'œuvre dans le cadre d'une politique culturelle ambitieuse.

[+] D'INFORMATIONS
www.musee.patrimoine.lepuyenvelay.fr

LES PARTENAIRES DE L'EXPOSITION



PAROLE AU PREMIER PARTENAIRE DE L'EXPOSITION

« La conviction qui anime notre action régionale est que la culture est belle quand elle est partagée par le plus grand nombre. C'est le sens de notre soutien au musée Crozatier.

Avec *À travers champs*, le musée prouve qu'il répond à toutes les exigences d'un musée de qualité, moderne et accessible. Un équipement culturel capable d'accueillir des oeuvres de renom et d'organiser des manifestations au rayonnement national. L'aide accordée par la Région permet ainsi de soutenir un territoire rural et de contribuer à un aménagement du territoire dans les domaines du patrimoine, de la culture et du tourisme. »

Le Président de la Région Auvergne-Rhône-Alpes



& UN GRAND MERCI

à la Société des Amis du Musée Crozatier

à la Société académique de la Haute-Loire et du Puy-en-Velay

LES MÉCÈNES DE L'EXPOSITION



QUI SOMMES-NOUS ?

Les Chambres d'agriculture sont des établissements publics dirigés par des élus professionnels issus des différents métiers de l'agriculture. Elles représentent l'ensemble des acteurs du monde agricole, rural et forestier. Aux côtés des 62500 agriculteurs de la région, les Chambres d'agriculture d'Auvergne-Rhône-Alpes rassemblent 400 élus et 1000 salariés.

Nos missions sont les suivantes :

- > Améliorer la performance économique, sociale et environnementale des exploitations agricoles et de leurs filières
- > Accompagner la démarche entrepreneuriale et responsable des agriculteurs ainsi que la création d'entreprises et le développement de l'emploi
- > Assurer la représentation des agriculteurs auprès des pouvoirs publics et des collectivités territoriales
- > Contribuer au développement durable, à la préservation des ressources naturelles, à la réduction des produits phytosanitaires, à la lutte contre le changement climatique...

POURQUOI SOMMES-NOUS PARTENAIRE DE L'EXPOSITION À TRAVERS CHAMPS ?

Le réseau des Chambres d'agriculture célèbre cette année son centième anniversaire. Depuis leur création, en 1924, les Chambres d'agriculture ont joué un rôle clé dans le développement agricole, contribuant ainsi à ancrer cette activité dans nos territoires et à façonner les paysages.

Voilà pourquoi les Chambres d'agriculture d'Auvergne-Rhône-Alpes s'associent à un évènement culturel autour d'œuvres d'arts sur les thématiques de l'agriculture et des paysages ruraux, réalisées entre 1905 et 2015.

Cette exposition hors les murs du Centre Pompidou est une occasion rêvée et inédite de valoriser les agriculteurs et leur outil de développement que sont les Chambres d'agriculture.



La société Sabarot Wassner est une entreprise familiale atiligérienne, spécialiste des légumes secs, graines, céréales et champignons sylvestres depuis 1819. Antoine Wassner, 7^e génération aux commandes, a souhaité apporter son soutien à l'exposition *À travers Champs* en contribuant de façon notable à la réalisation du catalogue.



Le Crédit Agricole Loire Haute-Loire est une banque fortement ancrée sur le territoire des départements de la Loire et de la Haute-Loire. Elle souhaite contribuer à l'attractivité et au développement culturel de son territoire en apportant son soutien à la réalisation de l'exposition événement *À travers Champs*.



Depuis plusieurs années, les hôtels Ibis du bassin du Puy-en-Velay soutiennent le Musée Crozatier en mettant à sa disposition plusieurs nuitées pour héberger les convoyeurs d'œuvres, les journalistes et les conférenciers.



Depuis deux ans, l'entreprise de communication accompagne le Musée Crozatier dans son affichage public sur la Région Auvergne-Rhône-Alpes.

L'EXPO EN BREF ET PRATIQUE

QUELQUES CHIFFRES

> UN REGARD SUR L'HISTOIRE DE L'ART
de 1904 à 2015

> 85 ŒUVRES

> 33 ARTISTES REPRÉSENTÉS

> 440 M² DE SURFACE D'EXPOSITION
avec 6 salles en enfilade

> 6 ESPACES DE MÉDIATION
TOUT PUBLIC

> 1 CATALOGUE EN CO-ÉDITION
144 p.

> + DE 100 RENDEZ-VOUS
cours d'histoire de l'art, visites commentées,
ateliers de pratiques artistiques, spectacle
vivant...

> 1 ÉVÉNEMENT ORIGINAL EN RÉSONNANCE
ÉCHO. STREET ET LAND ART EN VELAY
DU 15 JUIN AU 29 SEPTEMBRE 2024

Pour sa 2^e édition sur le thème « Racines »,
l'événement *ÉCHO. Street & Land Art en Velay*
invite à découvrir les paysages et l'architecture de
l'Agglomération du Puy-en Velay.

6 balades accessibles, 6 artistes contemporains,
6 œuvres éphémères ponctuent votre rencontre
avec le territoire, l'occasion de découvrir des sites
méconnus, où les panoramas exceptionnels se
mêlent aux curiosités naturelles.

- Bois de Bonneterre, Le Puy-en-Velay
- Peyramont, Saint-Geneyès-près-Saint-Paulien
- Puy des Juscles, Le Pertuis
- Suc de Mercœur, Malverers
- Carrière de la Durande, Le Vernet
- Étang du Breuil, La Chaise-Dieu

INFOS PRATIQUES

> HORAIRES

> Du 29 juin au 1^{er} septembre
10h/18h – 7 jours/7

> Du 2 sept. au 5 janvier 2025
10h/12h30 - 14h/18h – 6 jours/7 (fermeture les mardis)

> Vacances scolaires de la Toussaint et de Noël
10h/12h30 - 14h/18h – 7 jours/7

> TARIFS

> Entrée (comprend l'exposition et le musée)

Plein : 10 €

Réduit : 7 € (18-25 ans, demandeurs d'emploi...)

Gratuit (-18 ans...)

Gratuités exceptionnelles

> Journées Européennes du Patrimoine 21 et 22 septembre

Attention, pour des raisons de sécurité, une attente pour accéder à
l'exposition durant ce week-end est à prévoir.

> MUSÉE & AUTRES MONUMENTS

Pass annuel 18€

Pass'card 5 monuments 17€

Pass' 3 monuments 13€

[+] d'infos visiter-lepuyenvelay.fr

> ACTIVITÉS

Visite guidée : + 2 €

Visite dansée, musicale, contée : + 4 €

> Possibilité de payer avec :

Pass Culture

Pass Région

Chèques vacances

> ACCÈS

Venir au Puy-en-Velay

> En voiture

• 1 h 40 de Lyon (RN88 / A47) : 130 km

• 1 h 45 de Clermont-Ferrand (RN 102 /A75) : 130 km

• 1h de Saint-Étienne (RN88) : 75 km

> En train

Gare TER du Puy-en-Velay

Venir au musée

> Accès : 2 rue Antoine-Martin

43000 Le Puy-en-Velay

> Parkings (payants) : rues avoisinantes, parking Michelet (à 500

m), parking en surface et souterrain du Breuil (à 500 m)

> SE RESTAURER

La buvette du jardin Henri-Vinay installée dans les serres du parc
vient tout juste d'être rénovée.

> CONTACT

04 71 06 62 40

patrimoine.public@lepuyenvelay.fr

> BILLETTERIE EN LIGNE

www.musee.patrimoine.lepuyenvelay.fr

Aucune réservation par téléphone

VISUELS PRESSE

Tout ou partie des œuvres figurant dans ce dossier de presse sont protégées par le droit d'auteur. Les œuvres de l'ADAGP (www.adagp.fr) peuvent être publiées aux conditions suivantes :

— Pour les publications de presse ayant conclu une convention avec l'ADAGP : se référer aux stipulations de celle-ci.

— Pour les autres publications de presse :

- Exonération des deux premières œuvres illustrant un article consacré à un événement d'actualité en rapport direct avec celles-ci et d'un format maximum d'1/4 de page ;
- Au-delà de ce nombre ou de ce format les reproductions donnent lieu au paiement de droits de reproduction ou de représentation ;
- Toute reproduction en couverture ou à la une devra faire l'objet d'une demande d'autorisation auprès du Service de l'ADAGP en charge des Droits Presse (presse@adagp.fr) ;
- Toute reproduction devra être accompagnée, de manière claire et lisible, du titre de l'œuvre, du nom de l'auteur et de la mention de réserve « © ADAGP, Paris » suivie de l'année de publication, et ce quelle que soit la provenance de l'image ou le lieu de conservation de l'œuvre.

Ces conditions sont valables pour les sites internet ayant un statut de presse en ligne étant entendu que pour les publications de presse en ligne, la définition des fichiers est limitée à 1600 pixels (longueur et largeur cumulées).

Les visuels présents dans les pages de ce dossier représentent une sélection disponible pour la presse.

La presse ne doit pas stocker les images au-delà des dates d'exposition ni les envoyer à des tiers.

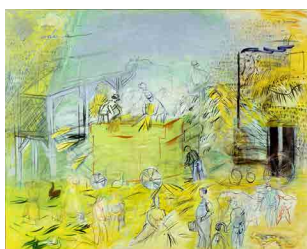
Un justificatif papier ou PDF devra être envoyé au musée Crozatier, Jardin Henri-Vinay, 2 rue Antoine-Martin, 43000 Le Puy-en-Velay, richard.guillien@lepuyenvelay.fr



André KERTÉSZ, *Les Amis*, 1917.
Don de l'artiste en 1978
© Centre Pompidou, MNAM-CCI/
Philippe Migeat/Dist. RMN-GP
© RMN-Grand Palais



Georges DORIGNAC, *Les Laveuses*,
[1917 - 1918]. Achat en 1918 Etat,
Attribution au Musée national d'art moderne / Centre de création industrielle
© Centre Pompidou, MNAM-CCI/
Bertrand Prévost/Dist. RMN-GP



Raoul DUFY, *Dépiquage*, 1953. Legs
de Mme Raoul Dufy, 1963. © Centre
Pompidou, MNAM-CCI/Jean-François
Tomasian/Dist. RMN-GP



Marc RIBOUD, *Sans titre*, 1957.
Dation en 2011
© Centre Pompidou, MNAM-CCI/
Philippe Migeat/Dist. RMN-GP
© Marc Riboud / Fonds Marc Riboud
au MNAAG



Mikhaïl LARIONOV, *Le Cochon bleu*,
1909 - 1910. Achat en 1976
© Centre Pompidou, MNAM-CCI/
Hélène Mauri/Dist. RMN-GP
© Adagp, Paris



Natalia GONTCHAROVA, *Les Porteuses*,
1911. Donation de l'Etat soviétique en 1988
© Centre Pompidou, MNAM-CCI/Hé-
lène Mauri/Dist. RMN-GP
© Adagp, Paris



Marc CHAGALL, *Le Marchand de bestiaux*,
1922 - 1923. Dation en 1988, Centre
Pompidou, MNAM-CCI en dépôt depuis le
15 juin 1990 : Musée de Grenoble
© Ville de Grenoble /Musée de Grenoble -
J.L. Lacroix © Adagp, Paris



Kasimir MALEVITCH, *Le Cheval blanc*,
1930 - 1931. Don anonyme en 1978
© Centre Pompidou, MNAM-CCI/
Hélène Mauri/Dist. RMN-GP



François-Xavier LALANNE, *Troupeau de
moutons*, 1965 / 1979. Achat en 1979
© Centre Pompidou, MNAM-CCI/
Philippe Migeat/Dist. RMN-GP
© Adagp, Paris 2024



Joan MITCHELL, *Champs*, 1990.
Dation en 1995
© Centre Pompidou, MNAM-CCI/
Bertrand Prévost/Dist. RMN-GP
© Estate of Joan Mitchell

CONTACT PRESSE

MUSÉE CROZATIER

Richard GUILLIEN

04 71 07 00 05

richard.guillien@lepuyenvelay.fr